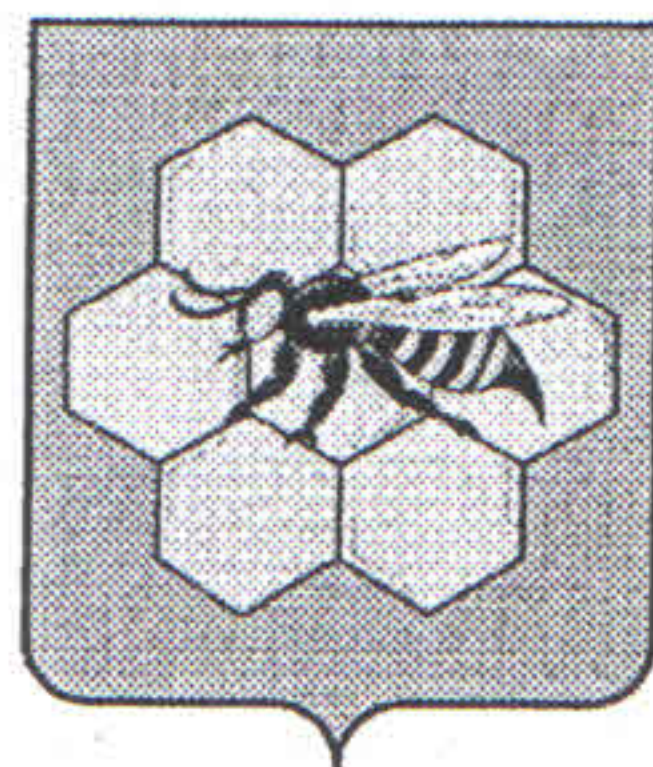


Ред



**АДМИНИСТРАЦИЯ  
МУНИЦИПАЛЬНОГО РАЙОНА  
ПЕСТРАВСКИЙ  
САМАРСКОЙ ОБЛАСТИ**

**ПОСТАНОВЛЕНИЕ**

от 17.01.2017 № 20

**Об оценке эффективности деятельности органов местного самоуправления сельских поселений в муниципальном районе Пестравский Самарской области**

В целях проведения мониторинга оценки эффективности деятельности органов местного самоуправления сельских поселений в муниципальном районе Пестравский Самарской области, руководствуясь постановлением Правительства от 17.12.2012 N 1317 "О мерах по реализации Указа Президента Российской Федерации от 28 апреля 2008 г. N 607 "Об оценке эффективности деятельности органов местного самоуправления городских округов и муниципальных районов" и подпункта "и" пункта 2 Указа Президента Российской Федерации от 7 мая 2012 г. N 601 "Об основных направлениях совершенствования системы государственного управления", статьями 41, 43 Устава муниципального района Пестравский Самарской области, администрация муниципального района Пестравский ПОСТАНОВЛЯЕТ:

1. Утвердить прилагаемые:

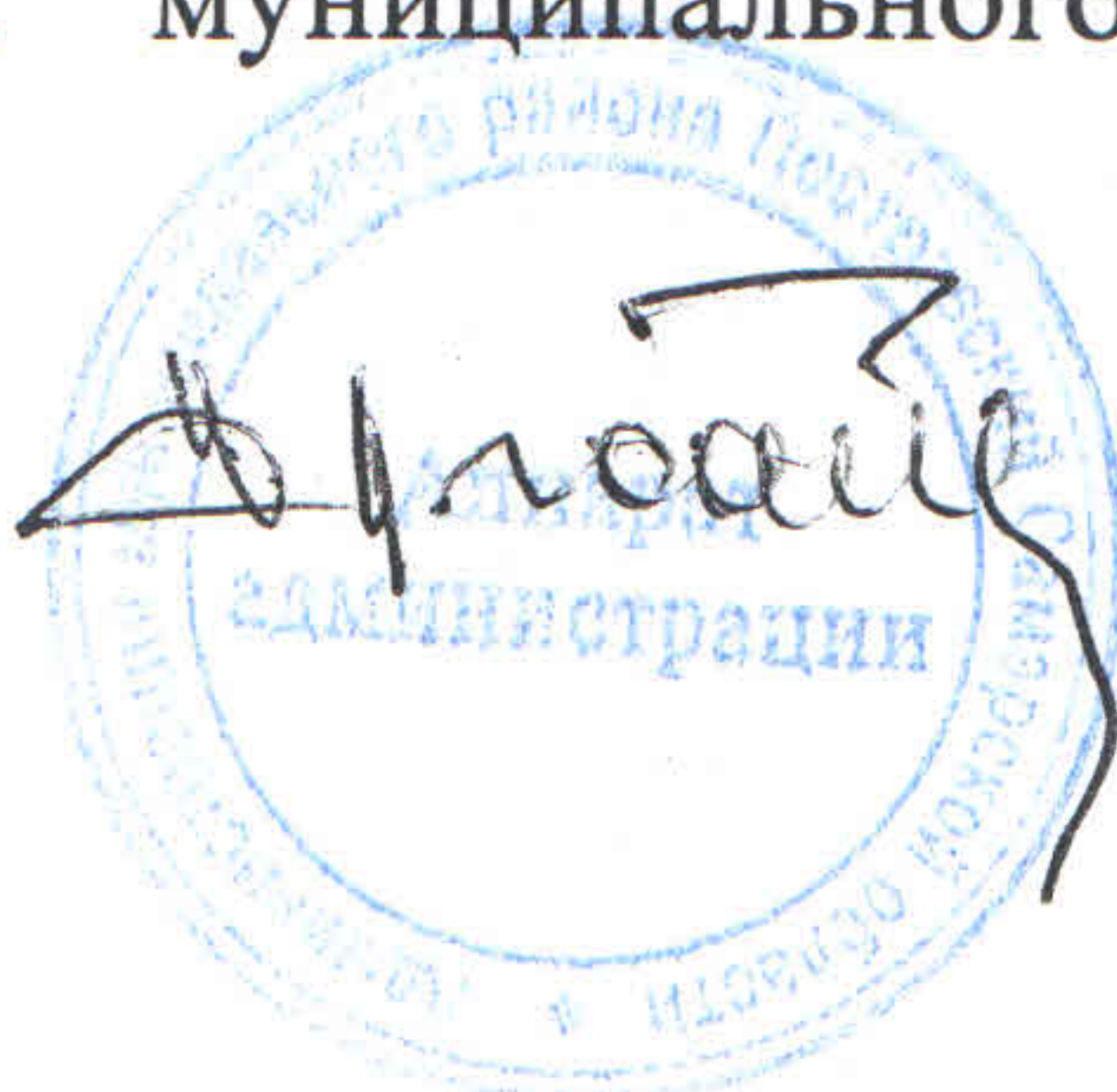
порядок оценки эффективности деятельности органов местного самоуправления сельских поселений в муниципальном районе Пестравский Самарской области (Приложение №1);

типовую форму доклада Главы сельского поселения о достигнутых значениях показателей для оценки эффективности деятельности органов местного самоуправления сельских поселений за отчетный год и их планируемых значениях на 3-летний период (Приложение №1).

2. Опубликовать настоящее постановление в районной газете «Степь» и официальном Интернет-сайте муниципального района Пестравский.

3. Контроль за выполнением настоящего постановления возложить на первого заместителя Главы муниципального района Пестравский (А.В.Имангулов).

Глава муниципального района Пестравский  
Рязанцева (84674)21844



А.П.Любаев

Приложение №1  
к постановлению  
администрации муниципального района  
Пестравский Самарской области  
от 17.01. 2016 г. N 20

## ПОРЯДОК

оценки эффективности деятельности органов местного самоуправления  
сельских поселений в муниципальном районе Пестравский  
Самарской области  
(далее-Порядок)

1. Настоящий Порядок определяет единые методические подходы к мониторингу и оценке эффективности деятельности органов местного самоуправления сельских поселений в муниципальном районе Пестравский Самарской области, в том числе к формированию сводного рейтинга сельских поселений в муниципальном районе Пестравский Самарской области (далее - сводный рейтинг).

2. Формирование сводного рейтинга производится на основании значений показателей, установленных данным Порядком.

3. Основанием для определения места муниципального образования в сводном рейтинге является значение оценки эффективности деятельности органов местного самоуправления сельских поселений в муниципальном районе Пестравский Самарской области. Сельские поселения в муниципальном районе Пестравский ранжируются в зависимости от присвоенного им значения оценки эффективности деятельности органов местного самоуправления сельских поселений в муниципальном районе Пестравский Самарской области по убыванию данного значения от максимального к минимальному.

4. Оценка эффективности деятельности органов местного самоуправления в Самарской области определяется по формуле

$$OЭ = \frac{1}{N} \sum_{n=1}^N \frac{x_n^{отч}}{x_n^{пред}}$$

где N - количество показателей эффективности деятельности органов местного самоуправления сельских поселений в муниципальном районе Пестравский Самарской области согласно приложению к настоящему Порядку;

$x_n(отч.)$  - значение показателя эффективности деятельности органов местного самоуправления в Самарской области согласно приложению к настоящему Порядку за отчетный год;

$X_{n(\text{пред.})}$  - значение показателя эффективности деятельности органов местного самоуправления в Самарской области согласно приложению к настоящему Порядку за предыдущий год.

5. Ежегодно Главы сельских поселений (по согласованию) в срок до 1 марта предоставляют Главе муниципального района Пестравский Самарской области доклад о достигнутых значениях показателей для оценки эффективности деятельности органов местного самоуправления сельских поселений за отчетный год и их планируемых значениях на 3-летний период.

Приложение  
к порядку оценки эффективности деятельности  
органов местного самоуправления сельских  
поселений в муниципальном районе Пестравский  
Самарской области

**Перечень  
показателей эффективности деятельности органов местного самоуправления сельских  
поселений в муниципальном районе Пестравский Самарской области**

№	Показатель	Единица измерения	Расчет показателя
<b>Экономическое развитие</b>			
1.	Доля протяженности автомобильных дорог общего пользования местного значения, не отвечающих нормативным требованиям, в общей протяженности автомобильных дорог общего пользования местного значения	процентов	<p>Рассчитывается по формуле:</p> $Dd = \frac{Dp}{Do} \times 100\%$ <p>где:</p> <p><math>Dp</math> – протяженность автомобильных дорог общего пользования местного значения, не отвечающих нормативным требованиям (км);</p> <p><math>Do</math> – протяженность автомобильных дорог общего пользования местного значения (км).</p>
2.	Доля отремонтированных автомобильных дорог общего пользования местного значения с твердым покрытием, в отношении которых произведен капитальный ремонт	процентов	<p>Показатель определяется как отношение общей протяженности автомобильных дорог общего пользования местного значения с твердым покрытием в отношении которых проведен капитальный ремонт, к протяженности автомобильных дорог общего пользования местного значения с твердым покрытием, требующих капитального ремонта на начало отчетного года.</p> $Dkr = \frac{Dpkr}{Dtkr} \times 100\%$ <p>где:</p> <p><math>Dpkr</math> – протяженность автомобильных дорог общего пользования местного значения с</p>

			<p>твердым покрытием, в отношении которых проведен капитальный ремонт (км);</p> <p><math>D_{tkr}</math> – протяженность автомобильных дорог общего пользования местного значения с твердым покрытием, требующих капитального ремонта на начало отчетного года (км).</p>
3.	Доля отремонтированных автомобильных дорог общего пользования местного значения с твердым покрытием, в отношении которых произведен ремонт	процентов	<p>Показатель определяется как отношение общей протяженности автомобильных дорог общего пользования местного значения с твердым покрытием в отношении которых проведен ремонт, к протяженности автомобильных дорог общего пользования местного значения с твердым покрытием, требующих ремонта на начало отчетного года</p> $D_r = \frac{D_{br}}{D_{tb}} \times 100\%$ <p><math>D_{br}</math> – протяженность автомобильных дорог общего пользования местного значения с твердым покрытием, в отношении которых проведен ремонт (км);</p> <p><math>D_{tb}</math> – протяженность автомобильных дорог общего пользования местного значения с твердым покрытием, требующих ремонта на начало отчетного года (км).</p>
4.	Уровень освоения денежных средств дорожных фондов сельских поселений	процентов	Показатель определяется как отношение объема освоенных средств в отчетном году к общему объему финансирования.
5.	Уровень зарегистрированной безработицы относительно трудоспособного населения (на конец периода)	процентов	Показатель определяется как отношение количества официально зарегистрированных безработных к общему количеству трудоспособного населения сельского поселения (данные ГКУ ЦЗ).
6.	Поголовье коров	голов	Данные ГКУ «Информационно-консалтинговое агентство Самарской области» Обособленное подразделение

			«Пестравское» (региональное статистическое наблюдение)
7.	Доля земельных участков учтенных в базе налоговых органов по отношению к общему количеству земельных участков, состоящих на кадастровом учете в пределах сельских поселений.	процент	Данные финансового Управления муниципального района Пестравский (ежеквартальная информация о количестве учтенных земельных участков)
<b>Организация муниципального управления</b>			
8.	Среднегодовая численность постоянного населения	человек	Данные Самарастат
9.	Доля налоговых и неналоговых доходов местного бюджета (за исключением поступлений налоговых доходов по дополнительным нормативам отчислений) в общем объеме собственных доходов бюджета муниципального образования (без учета субвенций)	процентов	Показывается доля налоговых и неналоговых доходов местного бюджета за исключением поступлений налоговых доходов по дополнительным нормативам отчислений, установленным органом государственной власти субъекта Российской Федерации в соответствии со статьей 58 Бюджетного кодекса Российской Федерации в счет замены дотаций на выравнивание бюджетной обеспеченности муниципального образования, в общем объеме собственных доходов бюджета муниципального образования (без учета субвенций). Определяется путем деления указанных налоговых и неналоговых доходов на общий объем собственных доходов муниципального образования и умножения на 100%. При расчете показателя в объеме налоговых и неналоговых доходов, а также собственных доходов учитываются доходы от предпринимательской и иной приносящей доход деятельности. В объем налоговых и неналоговых доходов не включаются безвозмездные поступления.
10.	Расходы бюджета муниципального образования на содержание работников органов местного самоуправления в расчете на одного жителя муниципального образования	рублей	Данные ОМСУ сельских поселений
11.	Наличие в сельском поселении утвержденного	Да/нет	Данные ОМСУ сельских поселений

	генерального плана сельского поселения, ПЗЗ		
12.	Доля исполненных обращений граждан от общего количества обращений граждан	процентов	Показатель определяется как отношение исполненных обращений граждан к общему количеству поступивших обращений граждан (в процентах)
13.	Уровень предоставленных муниципальных услуг в электронном виде	процентов	Показатель определяется как отношение предоставленных муниципальных услуг в электронном виде к общему количеству предоставляемых муниципальных услуг (данные 1-МУ размещаемые в системе ГАС «Управление»)
14.	Уровень зарегистрированного в ЕСИА взрослого населения сельского поселения (старше 18 лет) к численности населения данной возрастной группы.	процентов	Показатель определяется как отношение численности населения старше 18 лет зарегистрированных в ЕСИА к численности населения данной возрастной группы сельского поселения
<b>Жилищно-коммунальное хозяйство</b>			
15.	Доля многоквартирных домов, расположенных на земельных участках, в отношении которых осуществлен государственный кадастровый учет	процентов	Заполняется на основании «Технического паспорта здания (строения)», в котором указывается кадастровый номер, если земельный участок, на котором располагается жилой дом, проходил кадастровый учет. Показатель рассчитывается по формуле: $D_{мд} = \frac{Ч_{мк}}{Ч_{мд}} \times 100 \%,$ где: Ч <sub>мк</sub> – число многоквартирных домов, расположенных на земельных участках, в отношении которых осуществлен государственный кадастровый учет (единиц); Ч <sub>мд</sub> – общее число многоквартирных домов (единиц).
16.	Доля многоквартирных домов собственники, которых создали Советы МКД	процентов	Рассчитывается по формуле: $D_{mkd} = \frac{\sum O_y}{K_{mkd}} \times 100 \%,$ где: D <sub>mkd</sub> – доля многоквартирных домов в целом по сельскому поселению, в которых

			<p>собственники помещений создали Советы МКД (процент);</p> <p><math>\sum O_y</math> – сумма количества многоквартирных домов, которые создали Советы МКД;</p> <p><math>Kmkd</math> – общее количество многоквартирных домов по сельскому поселению, единиц.</p>
17.	Доля объектов инженерной инфраструктуры, находящихся в собственности сельских поселений в отношении которых, произведен государственный кадастровый учет и зарегистрировано право собственности к общей численности объектов	процентов	<p>Показатель рассчитывается по формуле:</p> $D_{md} = \frac{Ч_{mk}}{Ч_{md}} \times 100 \%,$ <p>где:</p> <p>Чоик – число объектов инженерной инфраструктуры, находящихся в собственности сельских поселений, в отношении которых осуществлен государственный кадастровый учет (единиц);</p> <p>Чои – общее число объектов инженерной инфраструктуры находящихся в собственности сельских поселений (единиц).</p>
18.	Доля жителей сельского поселения, охваченных централизованным сбором и вывозом:		
18.1	Твердых бытовых отходов (от общего числа населения)	процентов	<p>По ТБО показатель определяется как отношение количества населения, обслуживаемого централизованным вывозом твердых бытовых отходов, к общему количеству населения, проживающего в сельском поселении.</p> <p>Показатель рассчитывается по формуле:</p> $Цв(ТБО) = (Пв / Н) \times 100\%,$ <p>где</p> <p>Цв(ТБО) – доля централизованного вывоза твердых бытовых отходов, %;</p> <p>Пв – количество населения (с кем заключены договоры), обслуживаемого централизованным вывозом</p>



			твердых бытовых отходов, человек; Н - общее количество населения, проживающего в сельском поселении, человек.
18.2.	Жидких бытовых отходов (от общего числа населения, проживающего в домах, не обеспеченных централизованной канализацией)	процентов	По ЖБО показатель определяется как отношение количества домов, не снабженных централизованной канализацией и имеющих договоры на вывоз ЖБО, к общему количеству домов, не снабженных централизованной канализацией.
19.	Уровень собираемости платежей за предоставленные жилищно-коммунальные услуги	процентов	показатель определяется как отношение фактически произведенных платежей за жилищно-коммунальные услуги к общему объему начисленных платежей умноженное на 100%.
<b>Благоустройство</b>			
20.	Наличие площадок для:		
20.1.	игр детей дошкольного и младшего школьного возраста	кв.м. на человека	определяется как отношение общей площади площадок для игр к общей численности детей дошкольного и младшего школьного возраста, проживающих в сельском поселении, и рассчитывается по формуле $Д = П/Чд,$ где Д - наличие площадок для игр детей дошкольного и младшего школьного возраста, м <sup>2</sup> / чел; П - общая площадь детских площадок, м <sup>2</sup> ; Чд - общая численность детей дошкольного и младшего школьного возраста, проживающих в сельском поселении, человек.
20.2.	занятия физкультурой	кв.м. на человека	определяется как отношение

			скамья).
20.3	отдыха взрослых	кв.м. на человека	<p>определяется как отношение общей площади площадок для отдыха к общей численности взрослого населения, проживающего в сельском поселении. Показатель рассчитывается по формуле</p> $O = A/B,$ <p>где O - наличие площадок для отдыха взрослого населения, м<sup>2</sup> / чел;</p> <p>A - общая площадь площадок для отдыха взрослого населения, м<sup>2</sup>;</p> <p>B - общая численность взрослого населения, проживающего в муниципальном районе, человек.</p>
21.	Доля озеленения территорий общего пользования (улиц, парков, скверов, садов), благоустроенных в отчетном и трех предыдущих годах	процентов	<p>Показатель определяется как отношение площади озелененных территорий общего пользования (улиц, парков, скверов, садов), благоустроенных в отчётном и трёх предыдущих периодах, к их общей площади на территории сельского поселения и рассчитывается по формуле:</p> $З = (n / П_{зн}) \times 100\%,$ <p>где</p> <p>З - доля озеленённых территорий (парков, лесопарков, садов, скверов, бульваров) благоустроенных в отчётном и трёх предыдущих периодах, %;</p> <p>n - площадь озелененных территорий общего пользования (улиц, парков, скверов, садов), благоустроенных в отчётном и трёх предыдущих периодах, м<sup>2</sup>;</p> <p>П<sub>зн</sub> - площадь благоустроенных зеленых насаждений общего пользования (улиц, парков, скверов, садов) в пределах сельских поселений.</p>
22.	Уровень обеспеченности территории муниципального образования	процентов	Показатель определяется как отношение площади благоустроенных зеленых

	<p>благоустроенными зелеными насаждениями общего пользования (улиц, парков, садов, скверов)</p>		<p>насаждений общего пользования в пределах сельских поселений к общей площади застройки сельских поселений.</p> <p>Показатель рассчитывается по формуле</p> $U_{oz} = (P_{zn} / O_p) \times 100\%$ <p>где:</p> <p>U<sub>oz</sub> - уровень обеспеченности территории сельских поселений благоустроенными зелеными насаждениями общего пользования;</p> <p>P<sub>zn</sub> - площадь благоустроенных зеленых насаждений общего пользования (улиц, парков, садов, скверов) в пределах сельских поселений, м<sup>2</sup>;</p> <p>O<sub>p</sub> - общая площадь застройки сельских поселений, м<sup>2</sup>.</p>
23.	<p>Доля улиц, обеспеченных действующим уличным освещением</p>	<p>процентов</p>	<p>Показатель определяется как отношение протяженности улично-дорожной сети, обеспеченной уличным освещением, к общей протяженности улично-дорожной сети сельского поселения (форма 3-ДГ) и рассчитывается по формуле <math>U_o = (D_o / O_d) \times 100\%</math>, где U<sub>o</sub> – доля улиц, обеспеченных действующим уличным освещением;</p> <p>D<sub>o</sub> - протяженность улично-дорожной сети, обеспеченной уличным освещением;</p> <p>O<sub>d</sub> - общая протяженность улично-дорожной сети сельского поселения.</p>

Приложение №2  
к постановлению  
администрации муниципального района  
Пестравский Самарской области  
от \_\_\_\_\_ 2016 г. N \_\_\_\_\_

**Типовая форма**

доклада Главы сельского поселения о достигнутых значениях показателей для оценки эффективности деятельности органов местного самоуправления сельских поселений за отчетный год и их планируемых значениях на 3-летний период.

Показатели эффективности деятельности органов местного самоуправления сельского поселения  
\_\_\_\_\_ муниципального района Пестравский Самарской области

№	Показатели эффективности деятельности органов местного самоуправления сельского поселения	Единица измерения	Отчетная информация по годам				Примечание
			Год предыдущий отчетному	отчетный	прогноз	прогноз	
<b>Экономическое развитие</b>							
1.	Доля протяженности автомобильных дорог общего пользования местного значения, не отвечающих нормативным требованиям, в общей протяженности автомобильных дорог общего пользования местного значения	процентов					
2.	Доля отремонтированных автомобильных дорог общего пользования местного значения с твердым покрытием, в отношении которых произведен капитальный ремонт	процентов					
3.	Доля отремонтированных автомобильных дорог общего пользования местного значения с	процентов					



11.	Наличие в сельском поселении утвержденного генерального плана сельского поселения, ПЗЗ	Да/нет							
12.	Доля исполненных обращений граждан от общего количества обращений граждан	процентов							
13.	Уровень представленных муниципальных услуг в электронном виде	процентов							
14.	Уровень зарегистрированного в ЕСИА взрослого населения сельского поселения (старше 18 лет) к численности населения данной возрастной группы.	процентов							
<b>Жилищно-коммунальное хозяйство</b>									
15.	Доля многоквартирных домов, расположенных на земельных участках, в отношении которых осуществлен государственный кадастровый учет	процентов							
16.	Доля многоквартирных домов собственники, которых создали Советы МКД	процентов							
17.	Доля объектов инженерной инфраструктуры, находящихся в собственности сельских поселений в отношении которых, произведен государственный кадастровый учет и зарегистрировано право собственности к общей численности объектов	процентов							
18.	Доля жителей сельского поселения, охваченных централизованным сбором и								

